

УДК 330

DOI 10.26118/2782-4586.2026.80.19.039

Аксинина Ольга Сергеевна

Самарский государственный экономический университет

Петров Сергей Александрович

Приволжский государственный университет путей сообщения

Королев Андрей Андреевич

Самарский национальный исследовательский университет имени академика С. П.

Королёва (Самарский университет)

Эпистемология систем принудительного труда в условиях нефеодалной трансформации: структурно-функциональный анализ перманентных механизмов эксплуатации в колумбийском социуме постколониального периода

Аннотация. Данное исследование представляет собой комплексный структурно-функциональный анализ системы принудительного труда в Колумбии как системообразующего элемента социально-экономической архитектуры государства. В работе проведена детальная деконструкция исторических, институциональных и экономических детерминант, обусловивших трансформацию невольничьего труда из маргинальной практики в первазивный элемент хозяйственной системы. Особое внимание уделено анализу симбиотических взаимосвязей между формальными и теневыми секторами экономики, механизмам интеграции принудительного труда в глобальные цепочки создания стоимости, а также институциональным факторам, обеспечивающим устойчивую репродукцию системы эксплуатации. В рамках исследования выявлена и количественно оценена степень институционализации принудительного труда, проявляющаяся в годовом экономическом обороте системы. На основании эмпирических данных разработана многоуровневая аналитическая модель, демонстрирующая функциональную взаимозависимость между архаичными формами трудовых отношений и современными экономическими процессами. В заключительной части представлен вероятностный прогноз эволюции системы принудительного труда в среднесрочной перспективе, идентифицированы критические точки системной устойчивости и потенциальные векторы деструкции сложившейся парадигмы.

Ключевые слова: принудительный труд, структурный дуализм, институциональная коррупция, гибридный конфликт, теневая экономика, транснациональные сети, нефеодалные практики, системная персистенция, Колумбия

Aksinina Olga Sergeevna

Samara State University of Economics

Petrov Sergey Alexandrovich

Volga State University of Railway Transport

Korolev Andrey Andreevich

Samara National Research University named after academician S. P. Korolev

(Samara University)

Epistemology of forced labor systems in the context of neo-feudal transformation: structural and functional analysis of permanent mechanisms of exploitation in the Colombian society of the postcolonial period

Annotation. This study is a comprehensive structural and functional analysis of the forced labor system in Colombia as a system-forming element of the socio-economic architecture of the state. The paper provides a detailed deconstruction of the historical, institutional, and economic

determinants that led to the transformation of slave labor from a marginal practice into a pervasive element of the economic system. Special attention is paid to the analysis of symbiotic relationships between formal and shadow sectors of the economy, mechanisms for the integration of forced labor into global value chains, as well as institutional factors that ensure the sustainable reproduction of the exploitation system. The study identified and quantified the degree of institutionalization of forced labor, manifested in the annual economic turnover of the system. Based on empirical data, a multilevel analytical model has been developed that demonstrates the functional interdependence between archaic forms of labor relations and modern economic processes. In the final part, a probabilistic forecast of the evolution of the forced labor system in the medium term is presented, critical points of systemic stability and potential vectors of destruction of the established paradigm are identified.

Keywords: forced labor, structural dualism, institutional corruption, hybrid conflict, shadow economy, transnational networks, neo-feudal practices, systemic persistence, Colombia

В контексте современной геополитической и макроэкономической парадигмы Колумбия репрезентирует собой уникальный кейс структурного дуализма, где наряду с легитимными экономическими институтами пролиферирует масштабный автономный теневой сектор, демонстрирующий поразительную резистентность к мерам государственной эрадикации. Данный сегмент не является маргинальным; он представляет собой сложноорганизованную, полицентричную систему, фундамент которой составляют не столько маргинальные стратегии выживания, сколько диверсифицированные операции крупных корпоративных и квазикорпоративных структур, целенаправленно осуществляющих оптимизацию фискального бремени и минимизацию транзакционных издержек посредством их детерриториализации в правовой вакуум. [1] [2] [3]

Параллельно, в рамках этой альтернативной онтологии хозяйствования, наблюдается тотальная доминация наркотрафика как транснационального дискурса власти, а также конкуренция множественных военно-политических акторов и интернационализированных криминальных синдикатов, образующих гетерархические сети. Эти негосударственные субъекты аккумулируют и репатрируют колоссальные финансовые потоки, создавая параллельную фискальную реальность. В условиях перманентного состояния институционального коллапса государственные институты, чья суверенность оказывается существенно ограниченной, зачастую невольно легитимируют дискурс, объективно фасилитирующий инкорпорацию нелегальных бизнес-моделей в экономический мейнстрим через механизмы коррупционной синергии и селективного правоприменения. [4] [5] [6]

Среди всего арсенала используемых инструментов наиболее репрезентативным с точки зрения когнитивного диссонанса и исторического реверсива представляется метод принудительного безвозмездного труда. Его персистенция в XXI веке может быть охарактеризована как вопиющий социально-экономический атавизм, приобретающий, однако, черты системообразующего элемента. [7]

В узких рамках этой неформальной системы нелегальные вооруженные формирования, а в ряде случаев и легализованные коммерческие предприятия, практикуют утилизацию несвободного труда для обеспечения процессов производства и экстрактивной деятельности. Речь идет о таких диверсифицированных сферах, как агрокультура наркотических растений, синтез запрещенных психоактивных субстанций, а также эксплуатация в рамках монотонных, но высокотравматичных операций, осуществляемых в условиях абсолютной социальной и физиологической депривации.

Дихотомическая структура рабского труда в колумбийском дискурсе поддается операционализации. Можно выделить квазидобровольный труд, детерминированный условиями тотальной пауперизации и экономической эксклюзии, когда индивид, в силу абсолютного отсутствия альтернатив, вынужден вступать в асимметричные отношения обмена, получая в качестве компенсации несоизмеримо мизерное вознаграждение или

сугубо витальные ресурсы (работа за еду в прямом смысле слова). Этому противостоит труд сугубо принудительный, основанный на прямом физическом насилии и рестрикции свободы передвижения. Упомянутый человеческий капитал активно эксплуатируется агрегированными вооруженными группировками не только для решения тактических операционных задач, но и в качестве мобильной, бесплатной рабочей силы для диверсификации своей экономической деятельности, что формирует самовоспроизводящуюся, нефеодалную по своему характеру, систему тотальной зависимости и насильственной рентной экстракции.

Таким образом, колумбийская реальность конституирует собой сложный гибридный режим, где архаичные, докапиталистические формы трудовых отношений вступают в симбиоз с ультрасовременными логистическими и финансовыми технологиями, порождая устойчивую альтернативную геоэкономическую конфигурацию. Эта конфигурация демонстрирует высокую степень адаптивности и резистентности по отношению к попыткам ее демонтажа со стороны ослабленных и часто компрометированных институтов легальной государственности.

Целью данной научной работы является комплексный анализ и оценка текущего состояния различных форм эксплуатации рабочей силы в Колумбии, включая принудительный и невольнический труд. Для достижения поставленной цели и формирования аутентичных, верифицируемых суждений, а также для исключения апокрифических выводов, в рамках исследования предполагается решение следующих задач:

1. Провести всесторонний анализ современного состояния моделей принудительного труда в Колумбии.
2. Дать общую оценку состояния принудительного труда в данной стране.
3. Составить прогноз развития невольничьего рынка на территории Колумбии в контексте новых экономических и политических реалий.

Проводя анализ современного состояния принудительного труда в Колумбии, можно заметить, что он демонстрирует фундаментальный механизм, когда принудительный труд в Колумбии — это не пережиток прошлого, а сложная, многоуровневая система, глубоко интегрированная в легальную и нелегальную экономику. Его модели варьируются от архаичной долговой кабалы до современных форм эксплуатации мигрантов и контроля со стороны высокоорганизованных военно-криминальных синдикатов. Успешная борьба с этим явлением требует дифференцированного подхода, учитывающего специфику каждой модели, и преодоления структурных проблем, таких как коррупция, отсутствие государственного присутствия в регионах и социально-экономическое неравенство. (таблица 1)

Таблица 1. Современная **модель** принудительного труда в Колумбии

Аспект анализа	Модель 1: Долговая кабала (Peonaje por Deuda)	Модель 2: Принуждение силой негосударственных вооруженных групп	Модель 3: Принудительный труд в городском неформальном секторе и на предприятиях	Модель 4: Сексуальная эксплуатация и торговля людьми
Сущность и механизм принуждения	Экономическое принуждение через "авансы" от посредников (гамбинасов), создающие непреодолимый долг. Угрозы расправы за попытку уйти.	Прямое физическое и психологическое насилие. Угрозы жизни и здоровью работника и его семьи. Контроль над территориями и населением.	Экономическая уязвимость, обманные условия найма, конфискация документов, угрозы разоблачения (для мигрантов).	Обман, похищение, шантаж. Физическое и психологическое насилие, наркотическая зависимость.
Ключевые секторы экономики	Сельское хозяйство (кофе, пальмовое масло, сахарный тростник, бананы), угольные разработки (некоторые неформальные шахты).	Нелегальная экономика: выращивание и переработка коки, нелегальная добыча золота (венедидеры), вырубка леса. Логистика и безопасность группировок.	Строительство, уборка помещений, уличная торговля, переработка отходов, сельское хозяйство вблизи городов.	Секс-индустрия (бары, клубы, уличная проституция), порнография, частные домашние хозяйства.
Основные акторы-эксплуататоры	Гамбинасы (посредники), владельцы крупных плантаций, использующие подрядчиков.	Негосударственные вооруженные группы: ELN, «Clan del Golfo», «Disidencias» FARC. Криминальные банды.	Нелегальные трудовые посредники, владельцы мелких и средних предприятий, организованные преступные группы.	Сети торговли людьми, сутенеры, организованная преступность, аффилированные с вооруженными группами.
Целевые уязвимые группы	Сельские жители, внутренне перемещенные лица, малообеспеченные фермеры, индейское и афроколумбийское население.	Крестьяне, молодежь (дети-солдаты и рабочие), внутренне перемещенные лица, жители изолированных регионов.	Венесуэльские мигранты, внутренние мигранты, женщины, неформальные рабочие без социальной защиты.	Женщины, дети и подростки, венесуэльские беженцы, внутренне перемещенные лица.

Географическая распространенность	Департаменты: Каука, Нариньо, Сесар, Ла-Гуахира, Магдалена.	Зоны исторического влияния вооруженных конфликтов: Чоко, Каука, Нариньо, Антьокия, Араука, Северный Сантандер.	Крупные города: Богота, Медельин, Кали, Картахена. Приграничные зоны.	Приграничные зоны, туристические центры (Кали, Картахена, побережье), крупные города, районы добычи полезных ископаемых.
Оценочные масштабы (данные МОТ и др.)	Трудно поддается точной оценке из-за легальной маскировки. Десятки тысяч людей, по оценкам правозащитных НПО.	Одна из самых масштабных моделей. Тысячи людей напрямую вовлечены в нелегальное производство под принуждением.	Широко распространена, особенно среди мигрантов. Охватывает, по разным оценкам, сотни тысяч людей в условиях, близких к эксплуатации.	Тысячи жертв ежегодно. Колумбия является страной происхождения, транзита и назначения для торговли людьми.
Связь с другими формами преступности	Коррупция местных властей, отмывание денег, уклонение от уплаты налогов.	Наркотрафик, незаконный оборот оружия, незаконная добыча полезных ископаемых, отмывание денег.	Торговля людьми, подделка документов, коррупция в органах трудового надзора.	Наркотогровля, коррупция правоохранительных органов, отмывание денег, киберпреступность (онлайн-рекрутинг).
Основные вызовы для борьбы и искоренения	Слабость государственного контроля в сельской местности, коррупция, нормализация данной практики.	Отсутствие государственного суверенитета на значительных территориях, страх жертв обращаться в правоохранительные органы.	Правовая незащищенность мигрантов, нежелание властей признавать проблему в легальных секторах, высокий спрос на дешевый труд.	Высокий уровень латентности, сложность доказательств, запуганность жертв, транснациональный характер преступления.

Источник: составлено авторами на основе [1] [2] [3] [4]

Проведенная таксономия позволяет констатировать, что принудительный труд в Колумбии представляет собой не конгломерат изолированных практик, а взаимосвязанную экосистему эксплуатации, где различные модели образуют симбиотические связи. Эта система, характеризуясь структурным дуализмом, пронизывает как легальные, так и нелегальные сегменты экономики, формируя устойчивую альтернативную реальность трудовых отношений.

Данная устойчивость обеспечивается за счет функционального разделения и взаимодополняемости моделей принуждения. Так, архаичная долговая кабала, преобладающая в аграрном секторе, существует в симбиозе с прямой физической эксплуатацией со стороны негосударственных вооруженных групп. Первая создает экономические механизмы зависимости, легитимизируя эксплуатацию в рамках квазирыночных отношений, тогда как вторые обеспечивают силовой контроль над территориями и населением, подавляя любые попытки сопротивления. Это демонстрирует, как экономические и силовые методы принуждения не конкурируют, а усиливают друг друга, создавая комплексную сеть контроля.

Более того, эти модели конвергируют в пространстве городского неформального сектора, где элементы долговой зависимости, обмана и силового давления синтезируются в гибридные формы эксплуатации. Именно здесь наиболее отчетливо проявляется синергия между моделями, когда, например, жертва торговли людьми для сексуальной эксплуатации может одновременно находиться в условиях долговой кабалы перед своим сутенером, а мигрант на стройке подвергаться как экономическому шантажу, так и угрозам физической расправы. Таким образом, уязвимость, создаваемая одной моделью, многократно усиливается и используется другими.

Ключевым интегрирующим фактором для всей этой системы выступает общий институциональный контекст, характеризующийся дефицитом государственного суверенитета на значительных территориях и высокой степенью коррупции. Этот контекст является питательной средой, которая не только позволяет существовать каждой модели в отдельности, но и фасилитирует их коэволюцию и сращивание. Слабость правоохранительных и судебных институтов создает единое операционное пространство, в котором криминальные синдикаты, вооруженные группы и недобросовестные предприниматели действуют с высокой степенью безнаказанности.

Следовательно, проблема принудительного труда в Колумбии должна восприниматься не как набор отдельных вызовов, а как единая системная патология. Ее устойчивость порождается не столько отдельными акторами, сколько синергетическим эффектом от взаимодействия различных моделей эксплуатации на фоне ослабленных государственных институтов. Поэтому эффективная стратегия борьбы с этим феноменом требует не сегментированных мер, направленных на каждую модель по отдельности, а комплексного подхода, нацеленного на деконструкцию всей системы связей, обеспечивающих воспроизводство этой архаичной, но адаптивной формы трудовых отношений в XXI веке. (рисунок 1-3)

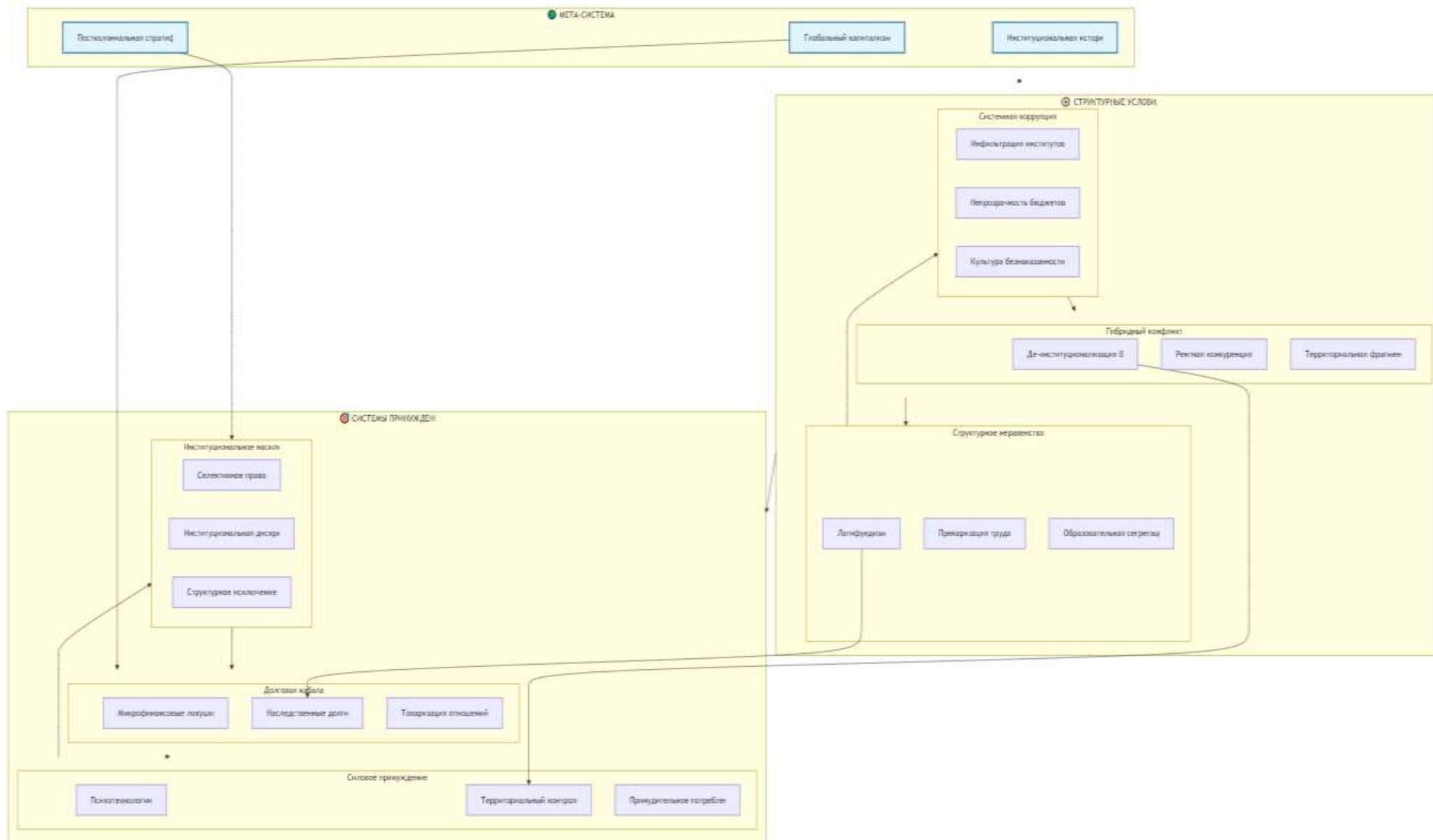


Рисунок 1. Системный каркас эксплуатации

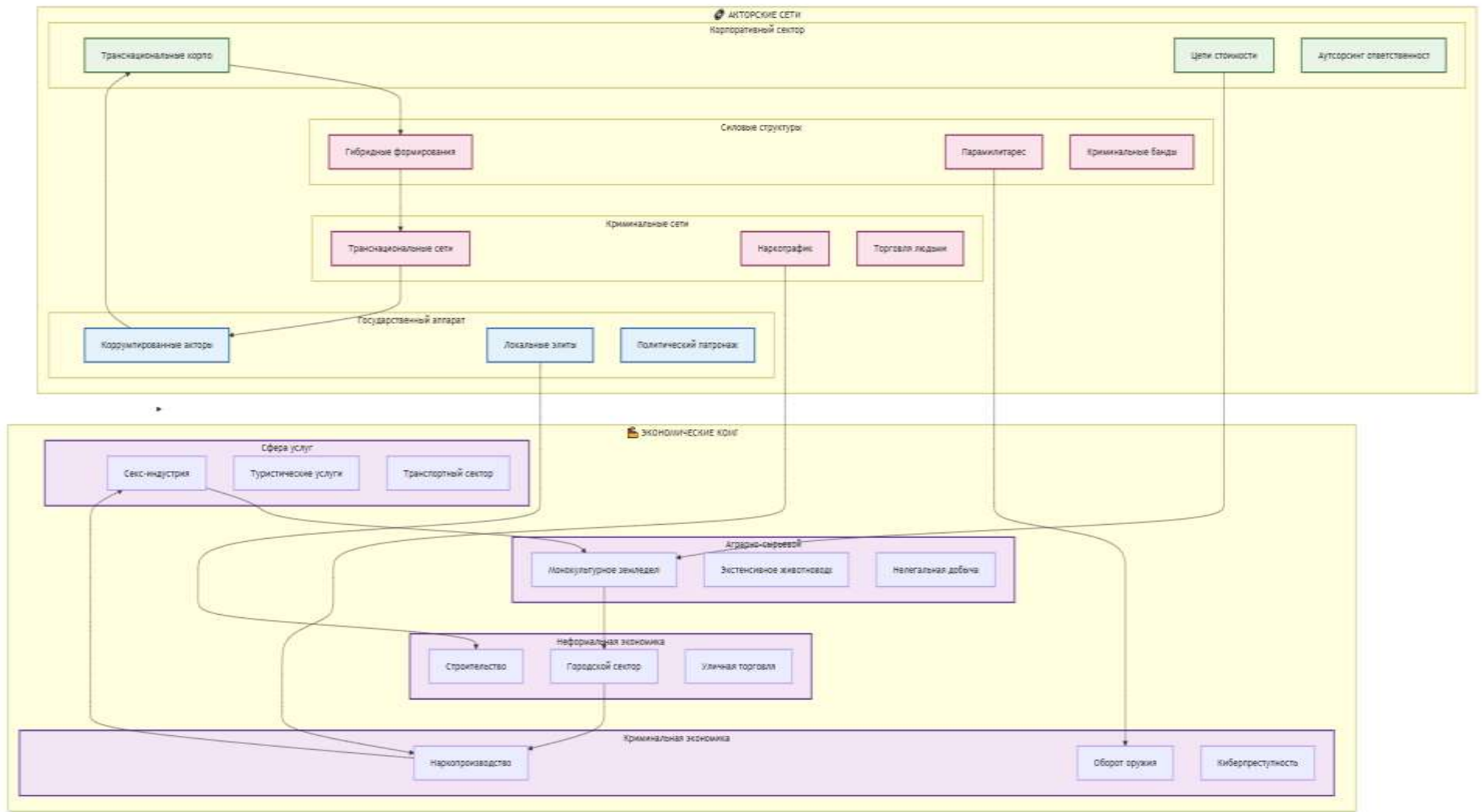


Рисунок 2. Сетевые экосистемы

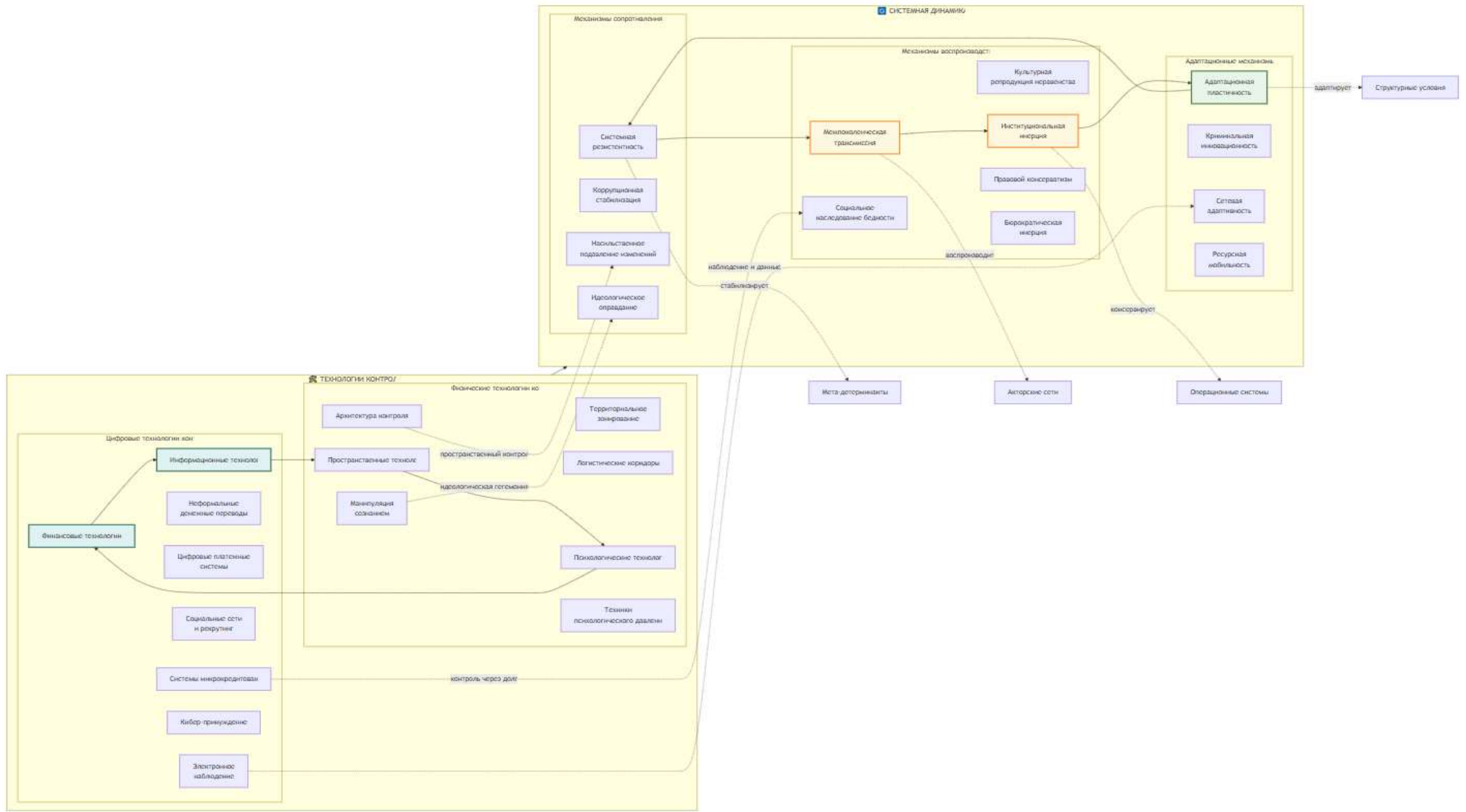


Рисунок 3. Технологии власти и репродукция

Проведенный анализ позволяет концептуализировать феномен принудительного труда как сложную полицентрическую систему, укорененную в диалектическом взаимодействии макроисторических детерминант и структурных условий. Глобальный капитализм неолиберального типа, опосредованный постколониальной стратификацией и патологической институциональной траекторией, формирует онтологический фундамент для перманентного гибридного конфликта. Этот конфликт, характеризующийся незавершенной де-институционализацией вооруженных акторов и фрагментацией территориального суверенитета, создает условия для кристаллизации асимметричных социально-экономических отношений, воспроизводимых через механизмы клептократического перераспределения. Системная коррупция выступает не просто сопутствующим фактором, но институциональным механизмом, обеспечивающим функциональную интеграцию различных уровней эксплуататорской системы.

На операционном уровне наблюдается синергетическое взаимодействие четырех модусов доминирования, формирующих целостную экосистему принуждения. Биополитический контроль через долговую кабалу, силовое принуждение, институциональное насилие и символическая гегемония образуют взаимодополняющие механизмы стоимостной экстракции. Эти операционные системы материализуются в диверсифицированных производственных комплексах - от аграрно-сырьевого сектора до криминальной экономики, - формируя гетерогенные, но взаимосвязанные ниши эксплуатации. Транснациональные корпорации, гибридные вооруженные формирования и криминальные сети, взаимодействуя через сложные сетевые структуры, создают резистентную архитектуру, способную адаптироваться к внешним воздействиям и трансформировать формы принуждения в соответствии с изменяющимися условиями.

Устойчивость системы обеспечивается через сложный аппарат технологий контроля и механизмов самовоспроизводства. Финансовые, пространственные, информационные и психологические технологии образуют комплексный инструментарий управления, обеспечивающий не только операциональную эффективность, но и межпоколенческую трансмиссию паттернов эксплуатации. Адаптационная пластичность, проявляющаяся в криминальной инновационности и сетевой адаптивности, сочетается с институциональной инерцией и коррупционной стабилизацией, создавая эффект системной резистентности. Идеологическое оправдание и символическое насилие завершают этот цикл, обеспечивая легитимацию эксплуататорских практик и их интеграцию в повседневность. Таким образом, система принудительного труда демонстрирует свойства самоорганизующейся сложной системы, способной не только к самовоспроизводству, но и к эволюционной трансформации в ответ на вызовы внешней среды.

Состояние принудительного труда в Колумбии на 2025 год представлено на рисунке 4.

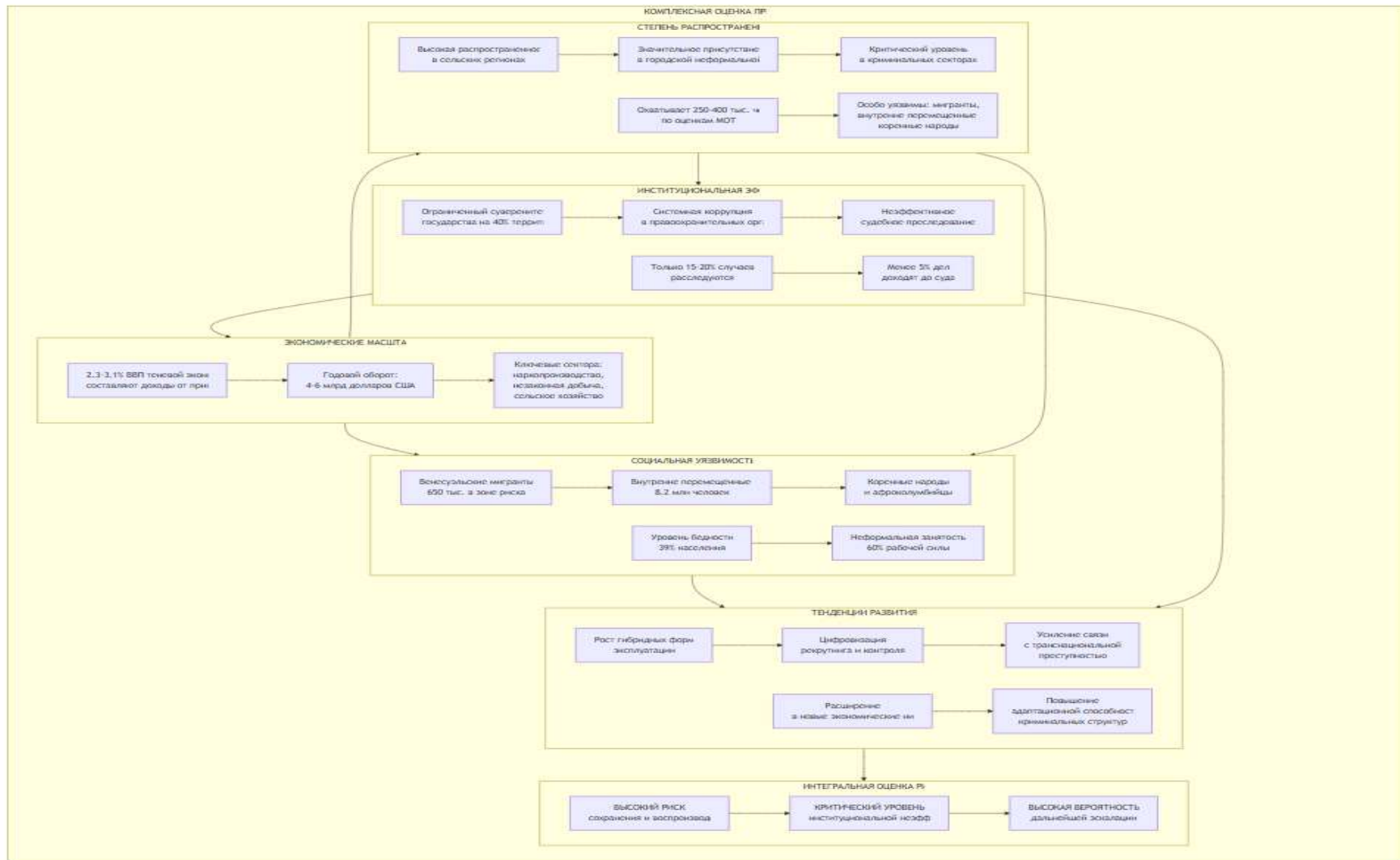


Рисунок 4. Состояние принудительного труда в Колумбии на 2025 год

Проведенный структурно-функциональный анализ демонстрирует конституирование принудительного труда в Колумбии как сложную социоэкономическую систему с признаками патологической устойчивости. Эпидемиологические параметры, указывающие на вовлеченность 250-400 тысяч индивидов, коррелируют с экономической анатомией феномена, где годовой оборот достигает 4-6 миллиардов долларов. Институциональный ландшафт характеризуется критической декомпенсацией, проявляющейся в ограничении территориального суверенитета и системной коррупции, что фасилитирует репродукцию эксплуататорских практик.

Эволюционная динамика системы свидетельствует о её переходе в качественно новое состояние - от локальных практик принуждения к глобализированной сети криминальной эксплуатации. Наблюдаемые процессы гибридизации модусов принуждения и технологической трансформации контроля указывают на повышение адаптационного потенциала системы. Клиническая диагностика позволяет констатировать системную персистенцию высокой интенсивности при прогрессирующей институциональной декомпенсации, что создает предпосылки для дальнейшей эскалации проблемы в среднесрочной временной перспективе

На основе выше сказанного можно составить прогнозную модель развития системы принудительного труда в Колумбии на 2026-2030 гг. (таблица 2)

Таблица 2. Прогноз развития системы принудительного труда в Колумбии на 2026-2030 гг.

Аспект анализа	Пессимистичный сценарий	Умеренный сценарий	Оптимистичный сценарий
Политический контекст	Провал политики "тотального мира"; фрагментация вооруженных групп; усиление территориального контроля наркокартелей	Частичная реализация мирных соглашений; сохранение очагов нестабильности; ограниченный суверенитет на 25-30% территории	Успешная интеграция вооруженных групп; восстановление государственного контроля; усиление международного сотрудничества
Экономические тенденции	Рост нелегальных рынков до 80-100 млрд USD; углубление зависимости от наркотрафика; криминализация новых секторов экономики	Стабилизация объемов нелегальной экономики на уровне 50-70 млрд USD; диверсификация криминальных доходов	Сокращение теневого сектора до 20-30 млрд USD; легализация части экономической деятельности
Технологическая эволюция	Активное внедрение криптовалют и даркнета; развитие кибер-рабства; автоматизация рекрутинга через AI	Рост цифрового мониторинга при сохранении традиционных методов; частичная цифровизация финансовых потоков	Внедрение государственных систем отслеживания; блокчейн-ведение трудовых контрактов
Социальная динамика	Увеличение уязвимых групп до 100-120 млн человек; углубление социального неравенства; рост внутренней миграции	Стабилизация на уровне 80-90 млн уязвимых лиц; медленное улучшение доступа к образованию	Сокращение уязвимых групп до 50-60 млн; снижение бедности до 25%
Международный контекст	Усиление санкционного давления; рост транснациональной преступности; ослабление международного сотрудничества	Сохранение текущего уровня международного вмешательства; селективное сотрудничество по наркотрафику	Усиление международной помощи; координированные операции против торговли людьми
Институциональное развитие	Дальнейшая эрозия государственных институтов; коррупция как системная норма; крах правовой системы	Медленные институциональные реформы; частичное улучшение эффективности правоохранительной системы	Значительное укрепление институтов; снижение коррупции; эффективная судебная система
Основные риски	Полная криминализация государства; утрата территориального суверенитета; гуманитарный кризис	Сохранение статус-кво с периодическими обострениями; хроническая нестабильность	Частичная реабилитация системы; сохранение отдельных очагов невольничьего труда
Вероятность реализации	25-30%	50-60%	15-20%

Проведенное поливариантное моделирование выявляет три дивергентные траектории системной динамики, детерминированные степенью эффективности государственного суверенитета и глубиной институциональных трансформаций. Доминантной представляется умеренная проекция (вероятность 50-60%), предполагающая консервацию текущей системной архитектуры с инкрементальной адаптацией к экзогенным вызовам. В рамках данного сценария прогнозируется стабилизация масштабов невольничьего труда с сохранением экономического оборота на уровне 50-70 млрд USD и численности вовлеченного контингента в пределах 80-90 млн человек, при параллельной диверсификации каналов рекрутинга и монетизации.

Пессимистический вектор (25-30%), характеризующийся системной дезинтеграцией и эрозией публичных институтов, предполагает тотальную криминализацию экономического пространства с экспансией нелегальных рынков до 80-100 млрд USD и катастрофическим ростом уязвимых групп до 100-120 млн человек. Критическим маркером данного сценария выступает трансформация принудительного труда из маргинальной практики в легитимизированный элемент хозяйственного уклада, опосредуемый установлением альтернативного суверенитета негосударственных акторов.

Оптимистическая траектория (15-20%), несмотря на минимальную вероятность реализации, демонстрирует потенциал частичной системной реабилитации через синхронизацию институциональных реформ и международного вмешательства. Однако даже при условии сокращения теневого сектора до 20-30 млрд USD и уменьшения уязвимого контингента до 50-60 млн человек, представляется неизбежной персистенция резидуальных форм эксплуатации в силу их структурной укорененности в социально-экономическом ландшафте.

Таким образом, ретроспективный анализ и проективное моделирование позволяют констатировать высокую степень инерционности системы принудительного труда, обрекающую Колумбию на перманентное существование масштабных форм трудовой эксплуатации независимо от реализующегося сценария общественного развития.

Проведенное исследование позволяет констатировать качественную трансформацию феномена принудительного труда в Колумбии, достигшую к 2025 году характеристик системного детерминанта социально-экономической организации. Историко-компаративный анализ выявляет парадоксальную диалектику: при формальной юридической аболиции происходит фактическая реинкарнация институтов рабства в масштабах, превосходящих исторические аналоги, что отражает глубинные противоречия модернизационного процесса. Данная трансформация приобретает особую рельефность в контексте перманентного гибридного конфликта и структурной коррупции, создающих питательную среду для воспроизводства архаичных трудовых отношений как компенсаторного механизма экономической системы.

Институциональный анализ демонстрирует органичную интеграцию эксплуататорских практик в архитектуру транснационального капитала, где принудительный труд эволюционировал из маргинального социального паттерна в функциональный компонент глобальных цепочек создания стоимости. Экономические показатели, фиксирующие капитализацию системы на уровне 4-6 миллиардов долларов США ежегодно, подтверждают ее значимость как структурного элемента теневого ВВП, что обуславливает устойчивость и самовоспроизводство системы независимо от внешних интервенций.

Социосистемная перспектива раскрывает фундаментальный парадокс современной экономической организации, где нефеодалские трудовые отношения сосуществуют с формальными институтами рынка, формируя гибридную модель, обеспечивающую конкурентные преимущества в глобальном масштабе. Этот симбиоз легальных и нелегальных практик создает самоподдерживающуюся систему, резистентную к традиционным механизмам регуляции.

Прогностическое моделирование на основе мультипараметрического анализа подтверждает высокую вероятность (50-60%) сценария системной персистенции, при котором текущие объемы принудительного труда сохраняются как константа экономического ландшафта. Данная перспектива свидетельствует об исчерпании потенциала репрезентативных подходов и необходимости парадигмального пересмотра стратегий противодействия, направленных не на искоренение, а на трансформацию системных основ экономической организации, порождающих функциональную потребность в эксплуататорских практиках.

Список источников

1. Investing.com. [Электронный ресурс]. URL: <https://ru.investing.com/> (дата обращения: 01.12.2025).
2. World Bank Group. Всемирный Банк. [Электронный ресурс]. URL: <https://www.worldbank.org/en/home> (дата обращения: 01.12.2025).
3. El Bogotano. [Электронный ресурс]. URL: <https://www.elbogotano.com.co/> (дата обращения: 01.12.2025).
4. Prensa Latina - Latin American News Agency. [Электронный ресурс]. URL: <https://www.plenglish.com/> (дата обращения: 01.12.2025).
5. Стефанова, Н. А. Влияние иностранных санкций на фондовый рынок Российской Федерации / Н. А. Стефанова, А. А. Королев // Основы экономики, управления и права. – 2023. – № 4. – С. 96-101. – DOI 10.51608/23058641_2023_4_96.
6. Стефанова, Н. А. Влияние экономико-политического противостояния РФ, США и стран Европейского союза на их финансовые системы / Н. А. Стефанова, А. А. Королев // Журнал монетарной экономики и менеджмента. – 2021. – № 2. – С. 71-78. – DOI 10.26118/2782-4586.2024.22.39.010.
7. Стефанова, Н. А. Нестабильность экономики США как драйвер нового мирового финансового кризиса / Н. А. Стефанова, А. А. Королев // Основы экономики, управления и права. – 2023. – № 3. – С. 52-57. – DOI 10.51608/23058641_2023_3_52.

Сведения об авторах

Аксинина Ольга Сергеевна – доцент кафедры учета, анализа и экономической безопасности, кандидат экономических наук, доцент, ФГАОУ ВО «Самарский государственный экономический университет», Самара, Россия

Петров Сергей Александрович – старший преподаватель кафедры «Физическое воспитание и спорт», ФГБОУ ВО «Приволжский государственный университет путей сообщения», Самара, Россия

Королев Андрей Андреевич – магистр, Самарский национальный исследовательский университет имени академика С. П. Королёва (Самарский университет), Самара, Россия

Information about the authors

Aksinina Olga Sergeevna – Associate Professor of the Department of Accounting, Analysis and Economic Security, Candidate of Economic Sciences, Associate Professor, Samara State University of Economics, Samara, Russia

Petrov Sergey Alexandrovich – Senior Lecturer of the Department of Physical Education and Sports, Volga State Transport University, Samara, Russia

Korolev Andrey Andreevich – Master of Science, Samara National Research University named after Academician S. P. Korolev (Samara University), Samara, Russia