

УДК 332.14

Яковлева Нина Валерьевна

Иркутский государственный университет путей сообщения

Кириченко Анна Леонидовна

Иркутский государственный университет путей сообщения

Томилова Екатерина Станиславовна

Иркутский государственный университет путей сообщения

Динамика экономического развития регионов Сибири в контексте влияния депопуляционных тенденций

Аннотация. Статья посвящена проблеме депопуляции как ключевому фактору, тормозящему экономическое развитие регионов СФО. Авторы отмечают, что на фоне общероссийской межрегиональной дифференциации ситуация в Сибири усугубляется устойчивой естественной убылью населения и миграционным оттоком, особенно трудоспособных граждан. В работе детально проанализированы показатели и разнородные причины депопуляции по субъектам СФО и их влияние на экономическое развитие отдельных территорий. Выявлены ряд диспропорций, в т.ч. сочетание официальной безработицы с острым дефицитом кадров, старение научно-образовательного потенциала и деградация малых городов. Для повышения эффективности реализации государственных стратегических планов по повышению инвестиционной привлекательности регионов Сибири авторы предлагают системные меры способствующие преодолению депопуляции и обеспечения экономического роста.

Ключевые слова: экономическое развитие территорий, депопуляция, Сибирский федеральный округ (СФО), трудовые ресурсы, инвестиционная привлекательность регионов.

Nina V. Yakovleva

Irkutsk State Transport University

Anna L. Kirichenko

Irkutsk State Transport University

Ekaterina S. Tomilova

Irkutsk State Transport University

Economic development dynamics in Siberian regions in the context of depopulation trends

Abstract. This article examines depopulation as a key factor hindering the economic development of Siberian Federal District regions. The authors note that, against the backdrop of nationwide interregional differentiation, the situation in Siberia is exacerbated by persistent natural population decline and migration outflow, particularly among working-age citizens. The paper provides a detailed analysis of the indicators and various causes of depopulation across the Siberian Federal District and their impact on the economic development of individual territories. A number of disparities are identified, including the combination of official unemployment with an acute labor shortage, the aging of scientific and educational potential, and the decline of small towns. To improve the effectiveness of state strategic plans to enhance the investment attractiveness of Siberian regions, the authors propose systemic measures to overcome depopulation and ensure economic growth.

Keywords: economic development of territories, depopulation, Siberian Federal District (SFD), labor force, investment attractiveness of regions.

Введение

Основной проблемой пространственного развития России является значительная межрегиональная дифференциация социально-экономических показателей. Диспропорции социально-экономического развития регионов РФ, в Сибирском федеральном округе (СФО) усложняются депопуляционными процессами, что в долгосрочной перспективе поддерживают мультипликативный эффект разрушения социально-экономического потенциала регионов Сибири. Снижение численности населения России, в особенности трудоспособной его части, служит серьезным препятствием экономического роста, стимулирует ужесточение государственного регулирования стоимости инвестиционных ресурсов и стимулирует инфляцию. В настоящих условиях при недоинвестировании экономики, с целью достижения общестрановых целевых показателей роста ВВП, регионам Сибири для восстановления экономического роста требуется примерно на 50% больше трудовых ресурсов чем регионам центральной части РФ.[1]

Вопросы влияния демографических диспропорций и депопуляции на экономическое развитие российских регионов исследовались нами ранее. Также интересен опыт других авторов, в частности работы Н.В. Зубаревич, В.Г. Глушковой, Л.Л. Рыбаковского, С.В. Казанцева, Новиковой Н.В. и др. [2-7] Вместе с тем эволюция социально-экономических диспропорций, появление новых деструктивных тенденций и результаты реализации государственных мер в этой области представляют особый интерес и обуславливают необходимость настоящего исследования.

Целью нашего исследования является поиск актуальных в современных условиях мер, противодействующих депопуляции – как одного из главных причин тормозящих экономическое развитие СФО.

Методологическая основа исследования базируется на системном подходе к анализу влияния демографии на экономические процессы в СФО. Используются методы статистического анализа динамики, систематизации, а также теоретического обобщения результатов эмпирических исследований.

Основная часть

Факторы, оказывающие негативное влияние на экономику регионов России хорошо известны: ужесточение антироссийских санкций, неблагоприятная конъюнктура на мировых сырьевых рынках, высокая ключевая ставка, увеличение налогового бремени на бизнес. На это накладывается региональная специфика СФО в виде острой нехватки трудовых ресурсов, которая может усугублять непростое положение.

Поскольку объектом исследования выступает социально-экономическое развитие регионов, анализ отдельных аспектов его динамики требует рассмотрения сущности понятия депопуляции. По мнению экспертов, депопуляция может рассматриваться в общем смысле как уменьшение численности населения или сужение его воспроизводства на территории в зависимости от комплексного влияния ряда причин, таких как естественная убыль и миграционный отток.[4,6] В целом для РФ считается основной причиной депопуляции естественная убыль населения, ставшая неуклонным трендом с 90-х гг. прошлого века. В то время как для регионов СФО существенным негативным фактором депопуляции остается миграционный отток, что снижает качество и численность трудоспособного населения на территории. Рассмотрим более подробно данные тренды в СФО. [5,7]

Несмотря на то, что СФО, как значимый ресурсно-промышленный и транспортно-логистический базис, занимает ключевое геополитическое положение в структуре экономики страны, в то же время он демонстрирует на протяжении последних трех десятилетий устойчивую тенденцию к депопуляции: с 1991 года население сократилось на 2 млн. чел, что составляет 12%. Отметим, что по темпам убыли населения СФО уступает только ДФО, население которого сократилось на 2,5 млн. чел., или на 22% за тот же период.[8] На начало 2025 года в СФО проживали 16,482 млн человек, или 11,29% от общей численности населения России. (см. табл.1)

Таблица 1 – Динамика общей численности населения по федеральным округам РФ в период 2020-2024гг. (чел.) [8]

Федеральный округ	2020	2021	Тпр., %	2022	Тпр., %	2023	Тпр., %	2024	Тпр., %
Центральный федеральный округ	40379696	40319531	-0,15	40269144	-0,12	40219456	-0,12	40248674	0,07
Северо-Западный федеральный округ	13956172	13924240	-0,23	13888591	-0,26	13853850	-0,25	13858500	0,03
Южный федеральный округ	16743184	16728073	-0,09	16680128	-0,29	16633067	-0,28	16606575	-0,16
Северо-Кавказский федеральный округ	10106674	10152703	0,46	10189916	0,37	10228406	0,38	10281009	0,51
Приволжский федеральный округ	29200183	28981109	-0,75	28776390	-0,71	28612039	-0,57	28474755	-0,48
Уральский федеральный округ	12335936	12302503	-0,27	12272192	-0,25	12260711	-0,09	12272516	0,10
Сибирский федеральный округ	16947385	16821492	-0,74	16702161	-0,71	16606473	-0,57	16530019	-0,46
Дальневосточный федеральный округ	8038287	7988252	-0,62	7935220	-0,66	7885104	-0,63	7863311	-0,28

По статистике население СФО с 2020 г. сокращается в среднем более чем на 0,6% в год, что является самой худшей тенденцией среди федеральных округов, даже по сравнению с ДФО.

С 1990 года численность постоянного населения существенно снижалась в Кемеровской (-18%), Иркутской (-17%), Омской областях (-16%) и Алтайском (-20%) и Красноярском (-10%) краях. (См. рис.1)

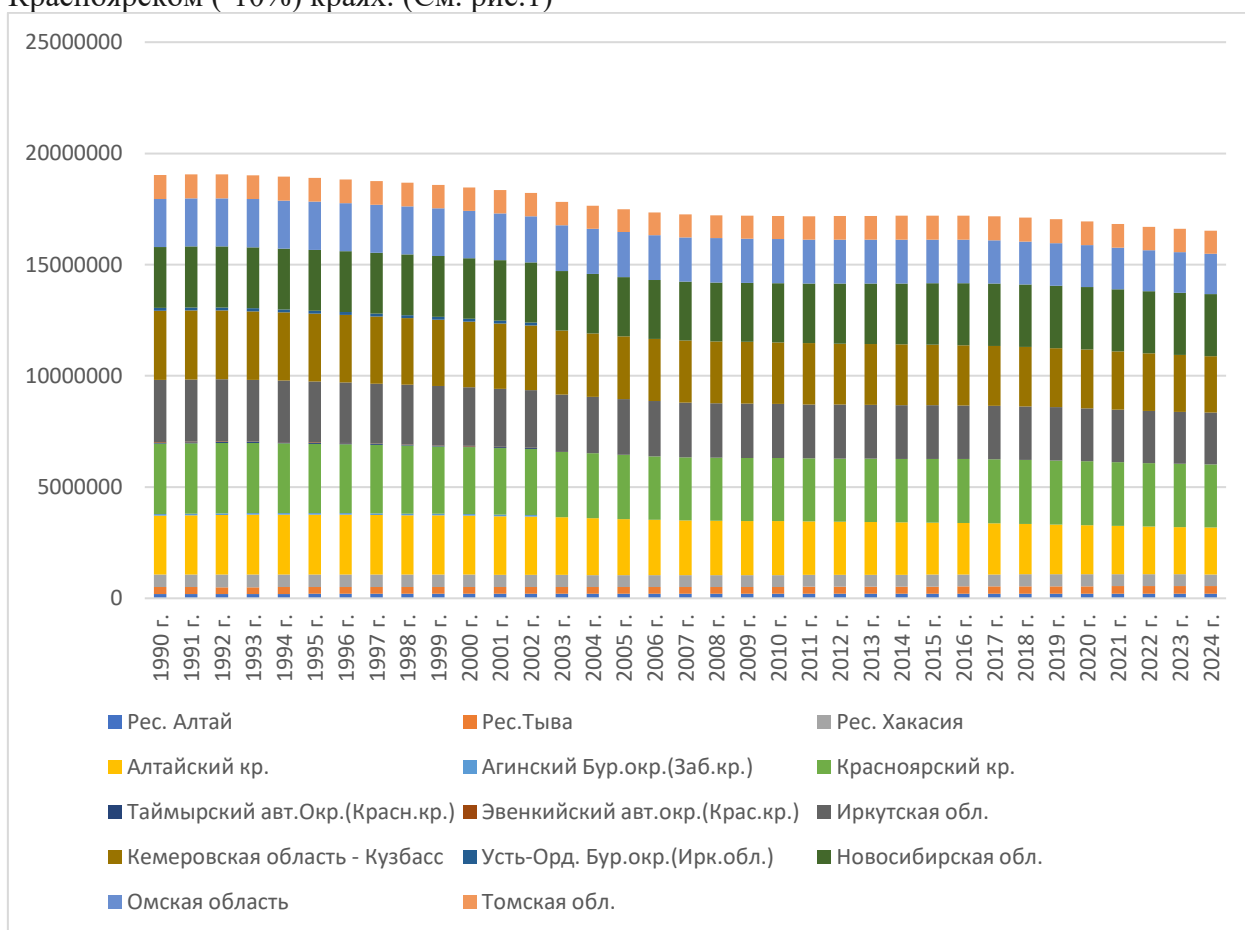


Рисунок 1 – Динамика численности постоянного населения в среднем за год по субъектам СФО в период 1990 -2024гг. [8]

Немного умереннее наблюдалось снижение в Томской области (-3%), Республике Хакасия (-7%). В остальных субъектах наблюдался либо незначительный прирост (Новосибирская область - 1,6%), либо существенный прирост, но при сравнительной общей малочисленности населения.

Исследуем характер убыли населения по рассмотрев отдельно естественные и миграционные факторы. (см., рис.2, рис.3) Только в Республиках Алтай и Тыва наблюдается естественный прирост за весь период исследования с 2000г., что объясняется особенностями национального уклада жизни данных малочисленных субъектов СФО. [9] Лидерами по устойчивой естественной убыли населения с 2000 г. являются Алтайский край и Кузбасс, при этом отношение естественной убыли к общей численности населения в этих субъектах в 2 раза больше, чем в других, в которых также наблюдается существенная убыль: Красноярский край, Иркутская, Омская, Новосибирская области. Одной из причин значимых показатели чистой естественной убыли населения можно считать старение населения, в том числе из-за чистого миграционного оттока трудоспособного населения в трудоспособном возрасте. [9] По разным оценкам сокращение численности населения СФО в возрасте от 25 до 44 лет к 2030 году может достигнуть 20%, что уже приводит и приведет в будущем еще к большему снижению численности матерей в репродуктивном возрасте. [10]

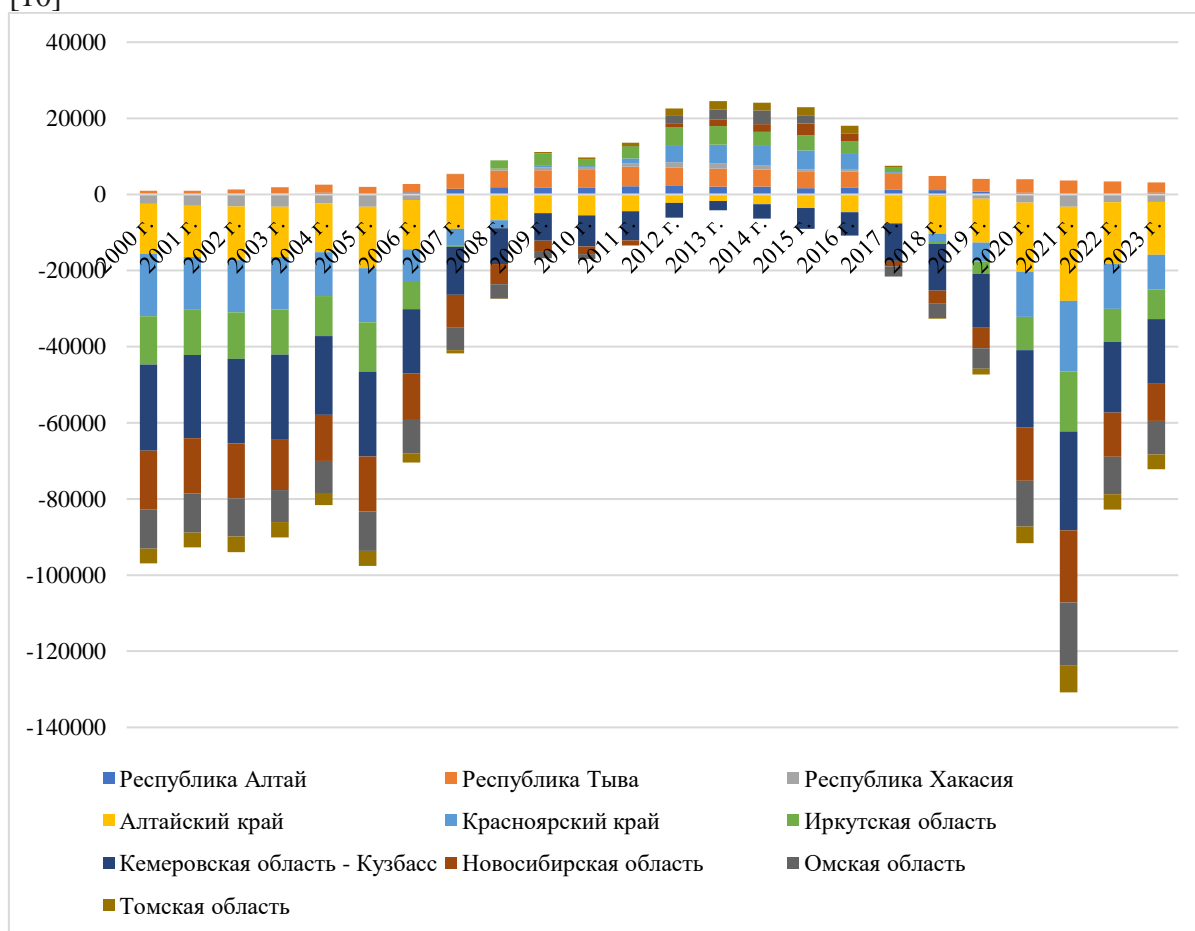


Рисунок 2 – Динамика чистого естественного прироста(убыли) населения по субъектам СФО за 2000-2023гг., чел. [8]

Особого внимания заслуживает проблема малых городов СФО, 25% которых являются промышленными центрами и транспортными узлами вне границ крупных городских агломераций. Около 70 малых городов отнесены к категории с наиболее сложным социально-экономическим положением. [11] В период 2010-2021гг. они потеряли около 6,5% населения по причине слаборазвитости инфраструктуры, низкой оплаты труда, сложность для малого бизнеса выйти за пределы своего локального рынка.[12] Данные

проблемы создают угрожающую тенденцию на сельских территориях СФО, где сокращение населения в отдельных регионах достигает 25% за 10 лет, что сопровождается старением (доля лиц старше трудоспособного возраста составляет 28-30%) и высоким уровнем бедности, по сравнению со среднероссийскими показателями. [9]

Далее, оценив миграционные тенденции, можно сделать выводы о притяжении крупнейших городских агломераций СФО в Красноярском крае и Новосибирской области. Стабильный чистый миграционный отток в Иркутской, Омской областях, Алтайском крае и Республике Тыва. Лидерами по оттоку населения к 2023 г. стали Иркутская и Омская области, трудоспособное население в трудоспособном возрасте которых привлекают ближайшие к их границам агломерации г. Красноярска и г. Новосибирска. Если в Республике Тыва, Алтайском крае и Омской области отток больше связан с неразвитой диверсифицированностью экономики, невысокими темпами развития промышленности и обрабатывающего сектора, то устойчивый миграционный отток из Иркутской области более связан со слаборазвитой социальной, транспортной и др. инфраструктурой. [7,9,10,11] (См. рис.3)

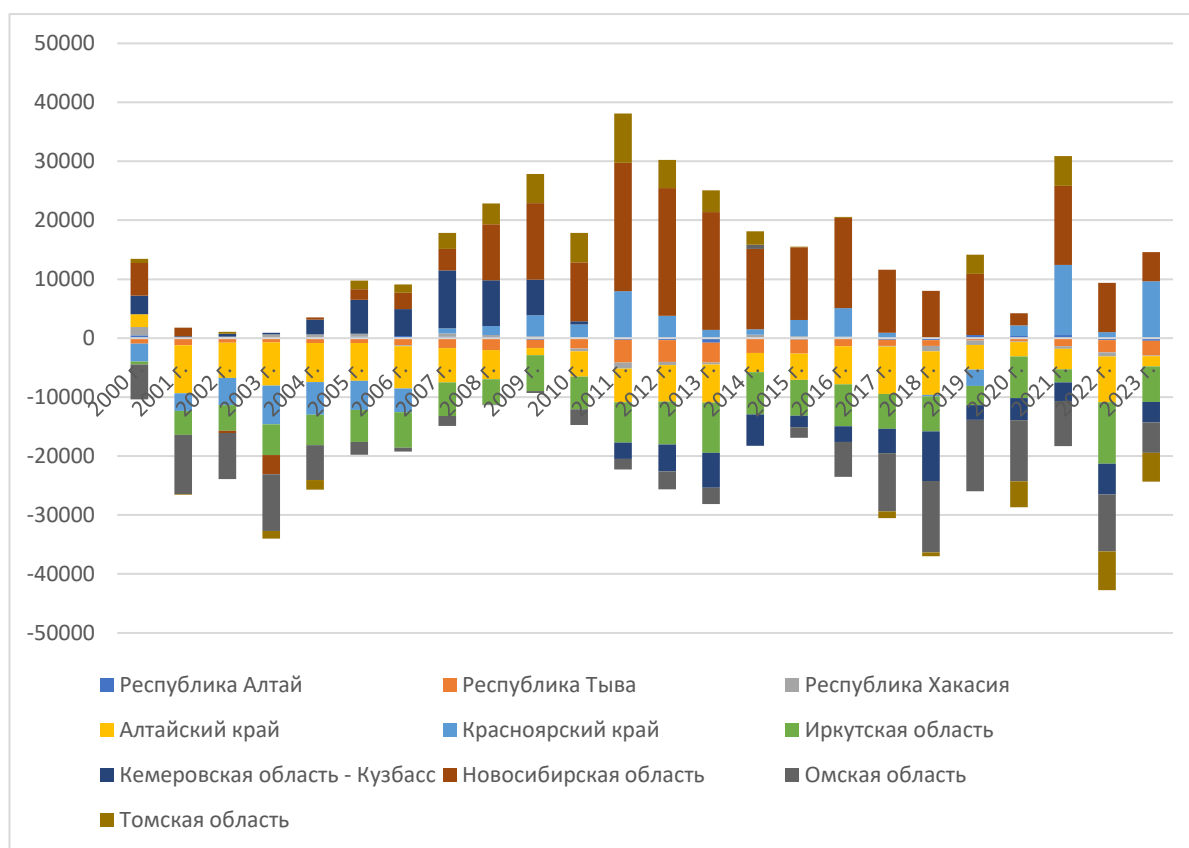


Рисунок 3 – Динамика чистого сальдо миграции населения по субъектам СФО за 2000-2023гг., чел. [8]

Резкий чистый миграционный отток Кузбасса с 2011 г. обусловлен спадом в угольной отрасли, являющейся экономикаобразующей в данном субъекте.

Часть регионов СФО имеют территории, относящиеся к Крайнему Северу и местностям, приравненным к ним. Положительный приток имеет только Республика Алтай, во всех остальных же субъектах наблюдается отрицательный показатель. (См. рис 4)

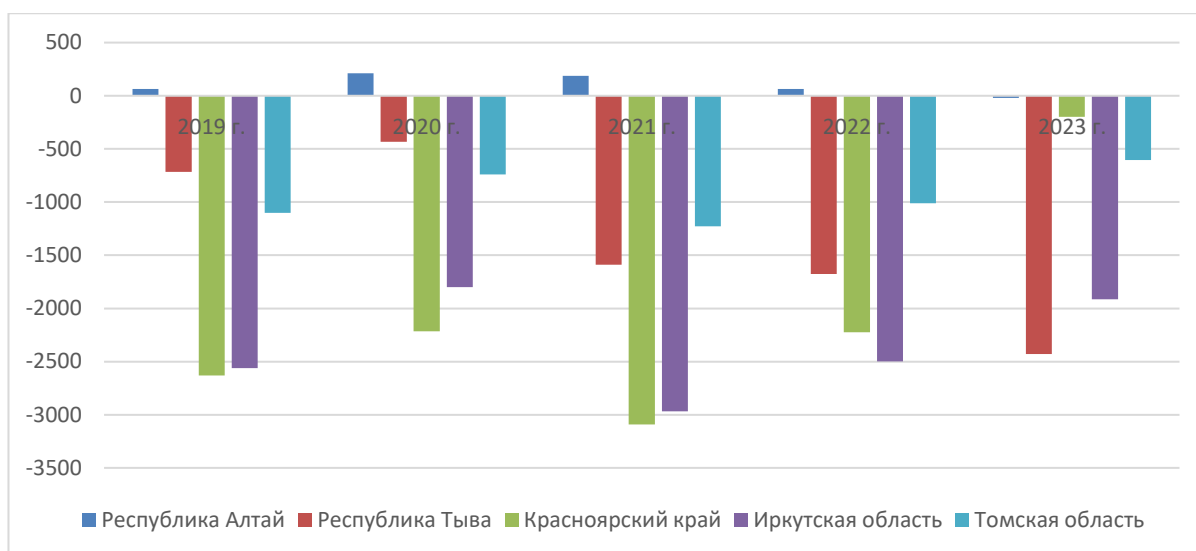


Рисунок 4 – Динамика миграционного прироста населения по районам Крайнего Севера и местностям, приравненным к ним в СФО за 2019-2023гг., чел. [8]

При глубоком анализе внутрирегиональной и межрегиональной миграции, нужно отметить, что снижение миграционного отрицательного прироста в районы Крайнего Севера Красноярского края обусловлено существенным чистым межрегиональным притоком в 2023г., о причинах которого мы упоминали выше. [13]

Почти все субъекты СФО с самым существенным снижением численности населения имеют уровень безработицы выше среднероссийского (2% по данным на конец 2025г.), максимальная у Алтайского края (3,5%). Только в Красноярском крае (1,4%) данный показатель ниже среднего по РФ. При этом в СФО в целом существует структурный дисбаланс на рынке труда, который проявляется в парадоксальном сочетании официально зарегистрированной безработицы и дефицита кадров. Среди регионов с развитым производственно-техническим потенциалом СФО имеет нагрузку незанятого населения, в 2 раз превышающую подобный показатель в других федеральных округах. (см. рис.5)

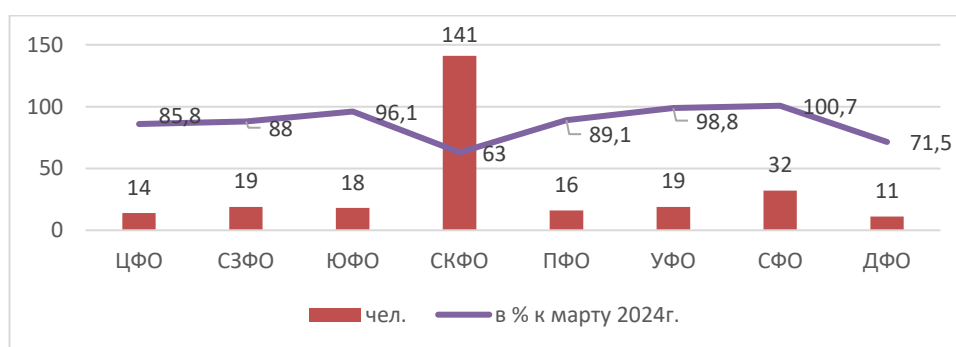


Рисунок 5 – Нагрузка незанятого населения, зарегистрированного в органах службы занятости населения, на 100 заявленных вакансий по федеральным округам Российской Федерации на конец марта 2025 года[8]

Нагрузка на вакансии в 32 человека по СФО говорит о том, что в промышленно развитых, но монопрофильных территориях трудоустройство сопряжено с большими трудностями из-за узкой специализации экономики. В пределах СФО этот показатель может существенно различаться (от 12 чел. в Кузбассе до 32 чел. в Новосибирской области. [11] Причинами данной ситуации в СФО могут быть следующие факторы:

– Территориальный разрыв: рынок труда в Сибири из-за огромных расстояний и неразвитой транспортной инфраструктуры остается локальным;

- Структурный дисбаланс: острейший дефицит квалифицированных рабочих кадров при этом основную массу нагрузки создают специалисты офисного сектора;
- Зарплатные ожидания и условия: средняя предлагаемая зарплата в ряде отраслей может не компенсировать тяжесть труда или не соответствовать ожиданиям соискателей в условиях высокой инфляции.

Дифференциацию динамики и трендов экономического развития субъектов СФО охарактеризуем на основе индекса физического объема ВРП. (См. рис 6)

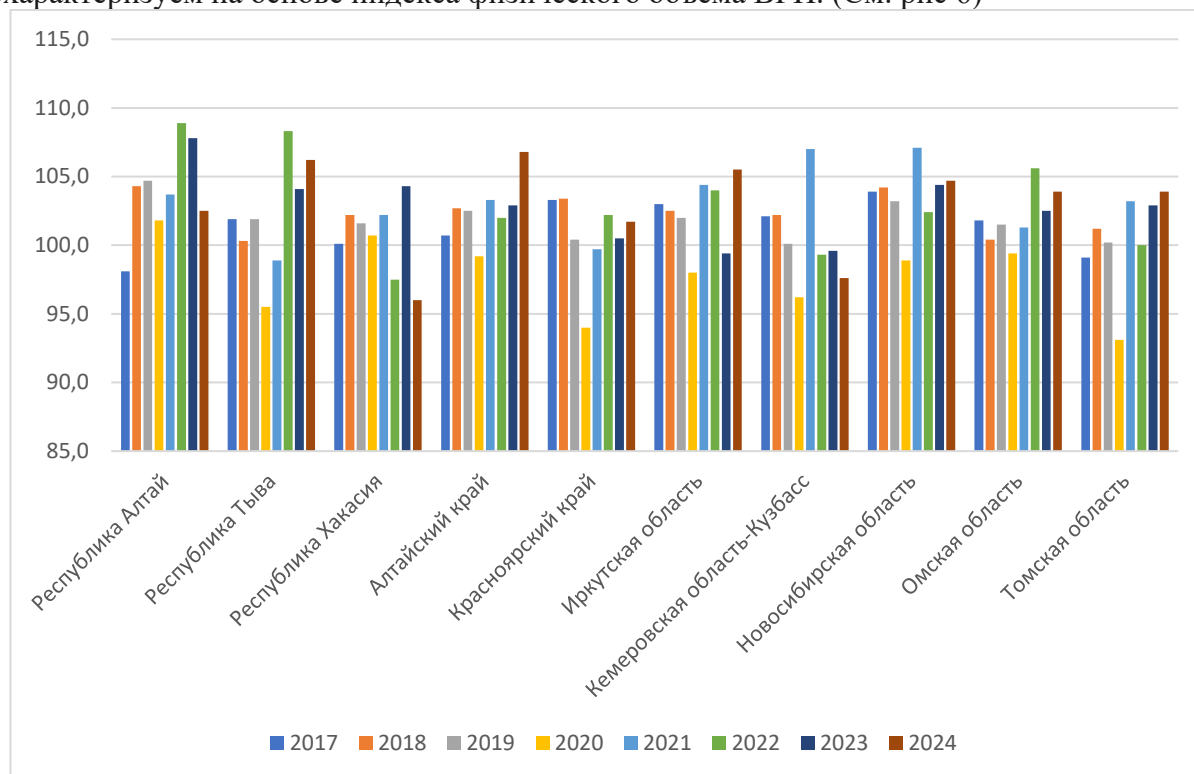


Рисунок 6 – Индекс физического объема ВРП субъектов СФО в 2017-2024 гг, %[8]

Исключив из исследования аномальные условия, связанные с пандемией в 2020г., отметим неустойчивую тенденцию колебания темпов экономического развития. Особенно резкие колебания происходили в Иркутской области, Кузбассе, Алтайском крае и Хакасии. К 2026г. оказалось, что динамика промышленного производства в целом по СФО даже ниже уровня 2021г., что делает макрорегион аутсайдером экономической перестройки. Очевидно, что территория недоинвестирована, практически отсутствуют инвестиционные проекты федерального значения, что создает нестабильную финансовую составляющую субъектов в виде налоговых доходов бюджета, которая показывает негативную динамику и делает невозможным планирование социально-экономического развития территорий даже в краткосрочной перспективе. [14,15]

Несмотря на принятие к реализации в 2023г. «Стратегии социально-экономического развития СФО до 2035 года» (далее Стратегия), современные экономические условия в которых оказалась Россия, не позволяют в полной мере достигать поставленных целей из-за ограниченности финансовых возможностей государственного инвестирования и ограниченности трудовых ресурсов. Согласно Стратегии к 2030г. в СФО планируется создать около 400 тыс. новых рабочих мест, но с учетом существующих тенденции численность населения в трудоспособном возрасте за данные период может вырасти максимально на 270 тыс.чел.[16]

Согласно Стратегии национальной безопасности данные территории входят в геостратегические приоритеты России только частично – северная часть Красноярского края (арктическая зона).[13] Но тем не менее сложившаяся геополитическая ситуация свидетельствует о острой необходимости «поворота на Восток» и в настоящее время, и

перспективе 10-20 лет. Поскольку варианты экономического роста страны на основе взаимодействия с Западом закрыты, а рынок Азии взаимовыгоден и готов к сотрудничеству. В этой связи вопрос о социально-экономическом развитии регионов СФО стоит очень остро и требуется ряд срочных мер, которые помогут преодолеть депопуляционные процессы и стимулировать экономический рост территорий:

– всей территории СФО должен быть присвоен статус особой экономической зоны, где предприятия-работодатели будут иметь особые налоговые преференции, упрощение прохождения административных процедур, что сделает выгодным для частных инвесторов проекты ГЧН и позволит наделить их повышенными социальными обязательствами в отношении работников. Подобные проекты по развитию социальной инфраструктуры уже предлагались РУСАЛом (проект «Города надежды»).[17,18,19] Это будет способствовать привлечению частных инвестиций и созданию более комфортной социальной среды, инфраструктуры, развитию малого и среднего бизнеса для привлечения, закрепления и устойчивого воспроизводства населения в СФО. При этом важно предусмотреть ответственность для предприятий за невыполнение обязательств по развитию социальной инфраструктуры, поскольку в настоящее время действующий бизнес на территории Сибири имеет колониальный характер.

– подготовка востребованных кадров высокой и высшей квалификации, ориентированных на развитие региона. Для противодействия утечки умов и закрепления трудоспособного населения в регионе необходимо дать молодежи возможность на территории СФО формировать жизненную стратегию на длительный срок. Последнее десятилетия происходит устойчивое разрушение научно-образовательного потенциала Сибири, в виде сокращения бюджетных мест и соответственно государственного финансирования ВУЗов региона, что привело к сокращению и повышению возраста научных кадров (более 50% научных кадров имеют возраст 60 лет и старше), в т.ч. из фундаментальной науки и прикладных исследований. [15] Это ведет к естественному снижению привлекательности сибирских ВУЗов для высокопотенциальной молодежи региона. По некоторым оценкам только 10% выпускников возвращаются в свои регионы. [15] Смещение стратегии развития высшего образования в сторону региональных ВУЗов, при должной финансовой поддержке научных организаций на территории, могло бы стать базовой конструкцией формирующей длинную жизненную стратегию молодежи в Сибири. Данные мероприятия поддерживают цели Стратегии, направленные на развитие научно-образовательного потенциала для расширения применения наукоемких технологий повышения производительности труда.

Заключение

Депопуляция Сибирского федерального округа представляет собой сложный, многофакторный процесс, в котором переплетаются структурно-демографические, социально-экономические и институциональные причины. Депопуляционные процессы создают порочный круг: сокращение населения снижает инвестиционную привлекательность, что консервирует экономическое отставание и стимулирует дальнейший отток.

Ключевым направлением противодействия депопуляции является создание условий для молодежи формировать свои длинные жизненные стратегии в Сибири, что снизит миграционный отток трудоспособного населения и позволит развивать наукоемкие технологии, а также повысит качество человеческого капитала в СФО. Для реализации этой задачи необходима консолидация усилий государства, бизнеса и институтов гражданского общества, включая развитие механизмов ГЧП, введение специальных налоговых режимов, а также формирование семейно-центричной политики на уровне предприятий.

Список источников

1. Яковлева, Н. В. Оценка уровня экономической безопасности регионов Сибирского федерального округа// Экономика и предпринимательство. – 2023. – № 11(160). – С. 643-649.
2. Яковлева, Н. В. Экономическая дифференциация развития субъектов СФ// Управленческий учет. – 2023. – № 12-2. – С. 772-782.
3. Новикова Н.В., Лысенко А.А. Социально-экономическая дифференциация регионов России: основные тенденции и факторы формирования// Региональная экономика и управление: электронный научный журнал. – 2023. – №4 (76).
4. Смирнова, Т. Народы Сибири, их численность и ее динамика в постсоветский период// Народы и религии Евразии. – 2025.– 30(3). – С.121-141. URL: <https://journal.asu.ru/wv/article/view/17933>
5. Рыбаковский Л.Л., Кожевникова Н.И. Депопуляция в России, ее этапы и их особенности// Народонаселение. – 2018. – №2. URL: <https://cyberleninka.ru/article/n/depopulyatsiya-v-rossii-ee-etapy-i-ih-osobennosti>
6. Яковлева, Н. В. Демографическая безопасность в концепции экономической безопасности территории// Международный журнал гуманитарных и естественных наук. – 2025. – № 6-2(105). – С. 220-226.
7. Яковлева, Н. В. Демографическая безопасность Иркутской области / Н. В. Яковлева, В. О. Лысова// Молодая наука Сибири. – 2025. – № 2(28). – С. 367-376.
8. Официальная статистика// Официальный сайт Росстата. URL: <https://rosstat.gov.ru/folder/10705>
9. Яковлева, Н. В. Влияние демографических факторов на экономическую безопасность Сибирского федерального округа// Управленческий учет. – 2022. – № 12-4. – С. 1371-1379.
10. Яковлева, Н. В. Уровень жизни населения как фактор экономической безопасности Иркутской области/ Н. В. Яковлева, Д. В. Рубанова// Молодая наука Сибири. – 2025. – № 1(27). – С. 227-234.
11. Социально-экономическое положение Сибирского федерального округа в I квартале 2025 года// Официальный сайт Росстата. URL: https://www.rosstat.gov.ru/storage/mediabank/sibir_fo_1k-2025.pdf
12. Пузанов А. О будущем малых городов России. Фонд «Институт экономики города»// Ассоциация сибирских и дальневосточных городов, 2025 URL: https://portal1.asdg.ru/sections/informp/novosti.php?print=Y&ELEMENT_ID=390107&SECTION_ID=
13. Яковлева, Н. В. Арктическая зона как фактор национальной экономической безопасности/ Н. В. Яковлева, А. П. Самсонова // Молодая наука Сибири. – 2025. – № 2(28). – С. 338-346.
14. Яковлева, Н. В. Региональные аспекты финансовой обеспеченности субъектов Сибирского федерального округа / Н. В. Яковлева // Экономика и предпринимательство. – 2022. – № 12(149). – С. 479-484.
15. Рейтинговые оценки инвестиционной привлекательности регионов Российской Федерации / И. Ю. Сольская, О. И. Русакова, Н. В. Яковлева, С. А. Головань // Вопросы новой экономики. – 2021. – № 4(60). – С. 79-88.
16. Распоряжение Правительства РФ от 26 января 2023 г. № 129-р об утверждении стратегии социально-экономического развития Сибирского федерального округа до 2035 г./Информационно-правовой портал «Гарант» URL:<https://www.garant.ru/products/ipo/prime/doc/406164313/>
17. Сибири готовят стратегию опережающего роста// Институт экономики роста им. П.А. Столыпина, 2026. URL:<https://stolypin.institute/publications/novosti/sibiri-gotovyat-strategiyu-operezhayushchego-rosta>

18. Макаров, Д. А. Роль налоговых доходов в обеспечении экономической безопасности государства / Д. А. Макаров, Н. В. Яковлева // Финансовые аспекты структурных преобразований экономики. – 2020. – № 6. – С. 101-107.

19. Бородавко, Л. С. Сущность финансовой безопасности региона / Л. С. Бородавко, А. В. Дьякова // Экономика и бизнес: теория и практика. – 2023. – № 11-1(105). – С. 87-90.

Сведения об авторах

Яковлева Нина Валерьевна, к.э.н. доцент, доцент каф. «Финансовый и стратегический менеджмент», ФГБОУ ВО «Иркутский государственный университет путей сообщения», г. Иркутск, Россия

Кириченко Анна Леонидовна, студент, ФГБОУ ВО «Иркутский государственный университет путей сообщения», г. Иркутск, Россия

Томилова Екатерина Станиславовна, студент, ФГБОУ ВО «Иркутский государственный университет путей сообщения», г. Иркутск, Россия

About the author

Yakovleva Nina V., Candidate of Economic Sciences, Associate Professor, Associate Professor, Department of Financial and Strategic Management, Irkutsk State Transport University, Irkutsk, Russia

Kirichenko Anna L., student, Federal State Budgetary Educational Institution of Higher Education, Irkutsk State Transport University, Irkutsk, Russia

Tomilova Ekaterina S., student, Federal State Budgetary Educational Institution of Higher Education, Irkutsk State Transport University, Irkutsk, Russia